

## VESTIGES MÉROVINGIENS



L'empire romain d'occident s'effondre autour de 476, c'est le début du Moyen Âge. Notre région gallo-romaine est alors occupée par les Wisigoths (Alaric II) ; en 507, ils perdent la bataille de Vouillé (à l'ouest de Poitiers) contre les Mérovingiens (Clovis) qui régneront jusqu'en 751. Les Carolingiens (Pépin le Bref, Charlemagne) prennent alors le pouvoir jusqu'à l'arrivée des Capétiens en 987.

Ces vestiges sont exposés dans une vitrine de la mairie d'Asnières-la-Giraud : une coupelle, une fibule, un peigne et un vase mérovingiens, ainsi que des tessons de céramique.



## Mobilier funéraire

### Sarcophages d'Asnières-la-Giraud

La mise au jour de plusieurs sarcophages au cours des XIXe et XXe siècles (en 1895, 1955 et 1976) atteste la présence d'un cimetière mérovingien au sud de l'église d'Asnières-la-Giraud. Des Asniéroises et Asniérois se souviennent de ces découvertes fortuites.

En 1976, lors de travaux, cinq sarcophages orientés est-ouest sont mis au jour ; la tête est orientée vers l'ouest. Ces sarcophages ont fait l'objet de fouilles. Deux d'entre eux contenaient du matériel archéologique présenté dans cette vitrine.

L'un de ces sarcophages (page 9) et son panneau explicatif ont été placés en 2023 près de l'entrée de cette église.

La pratique du dépôt de mobiliers funéraires ne concernait pas toutes les tombes ; elle a évolué entre les Ve et VIIIe siècles, et elle différait selon les régions ; elle était assez fréquente en Saintonge et dans le Poitou. Il s'agissait le plus souvent de céramique, d'accessoires de vêtements, de parures ou d'armes.

Le dépôt d'objets en verre était plus rare. Les types de vaisselle de verre, caractéristiques des VIe et VIIe siècles, sont limités et bien répertoriés ; ils se retrouvent sur de nombreux sites.



# Intérieur du sarcophage n° 5 et emplacement de trois objets





## Peigne



**Largeur : 3,5 cm-4 cm - Longueur : 7 cm-8 cm**

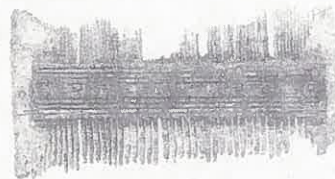
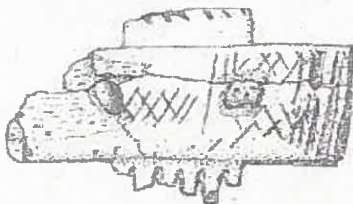
**6 fragments d'enditure - 7 fragments de barrette - 5 rivets**

Ce peigne en os est à double endenture. Il est composé d'une rangée de dents fines et d'une rangée de grosses dents. Les plaques dentées de ce peigne mesurent 1,5 cm de largeur. Elles sont maintenues entre elles, de chaque côté, par deux barrettes finement décorées de petites incisions et fixées par des rivets très oxydés. Ce peigne était placé sous le sacrum du squelette. Se serait-il trouvé dans une poche ou accroché à la ceinture ?

**Comparaison avec des peignes des forteresses :**

**de Boves (Xe)**

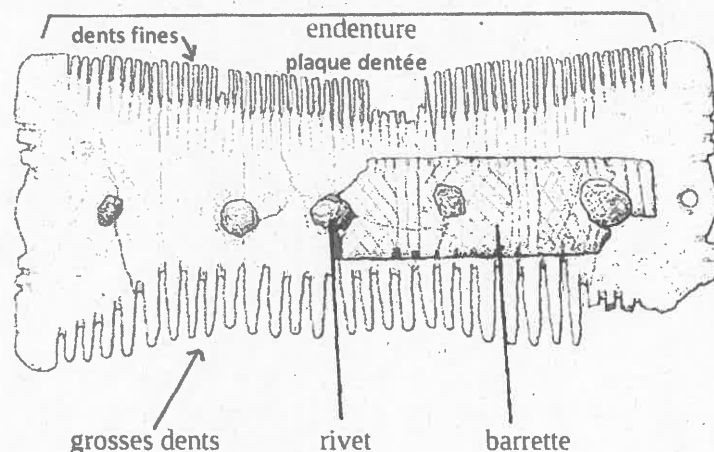
**et de Hohenheim (VIe-VIIe)**





## Reconstitution d'un peigne et terminologie

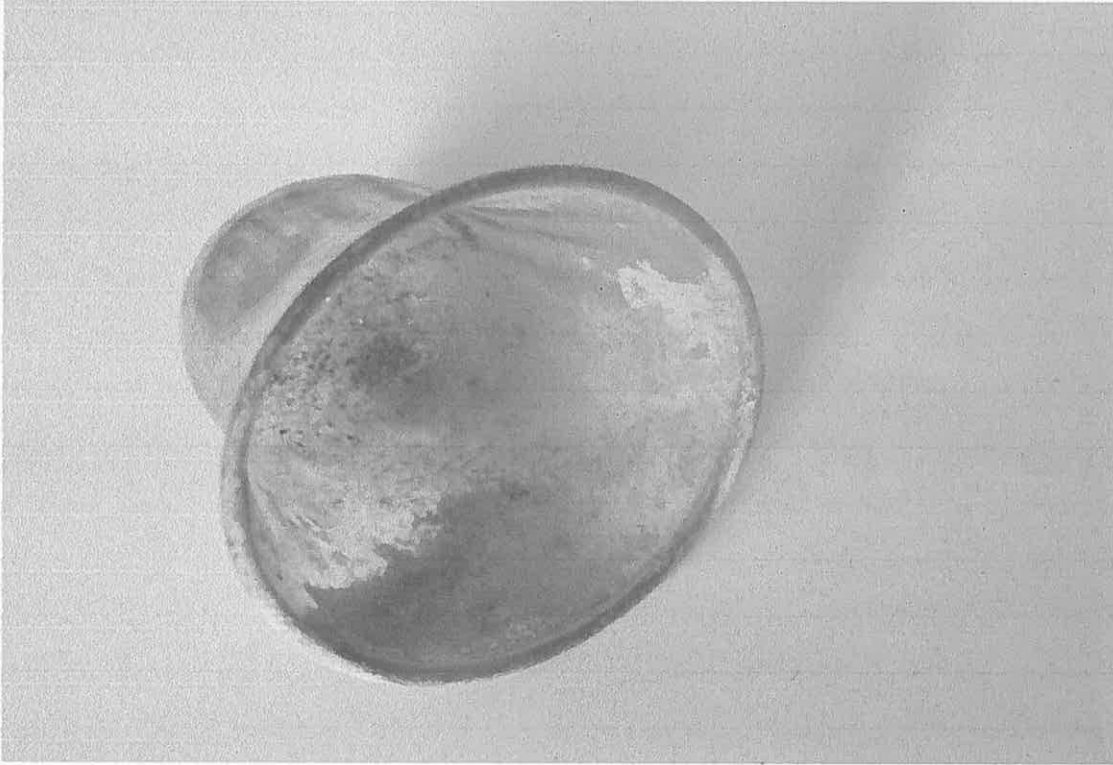
Le peigne du Ve siècle, reproduit ci-dessous est exposé au Centre d'Interprétation du Patrimoine du château de Brie-Comte-Robert (77). Il présente toutes les caractéristiques des peignes médiévaux : la barrette fixée par des rivets maintient les plaques dentées entre elles. Les grosses dents servaient à démêler les cheveux, et les dents fines à épouiller. À une extrémité, ce peigne possède un petit orifice qui permettait de l'accrocher à un vêtement ou à une ceinture.



Le peigne d'Asnières-la-Giraud (page 4) est incomplet : il est impossible de savoir s'il possédait un tel orifice. La présence de ce peigne et de la fibule dans le sarcophage n°5 permet de supposer qu'il s'agit d'un squelette féminin.



## Vase

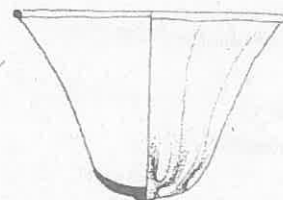


**Hauteur : 8,5 cm - Diamètre : 9 cm**

**En excellent état de conservation, ce vase apode (sans pied), tulipiforme, moulé, est en verre bleu pâle légèrement irisé, assez fin. La lèvre est pleine.**

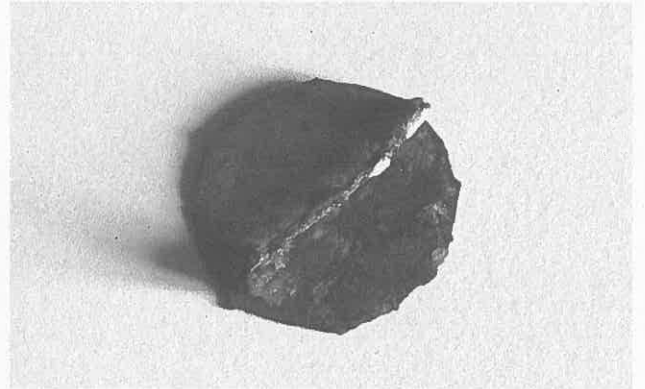
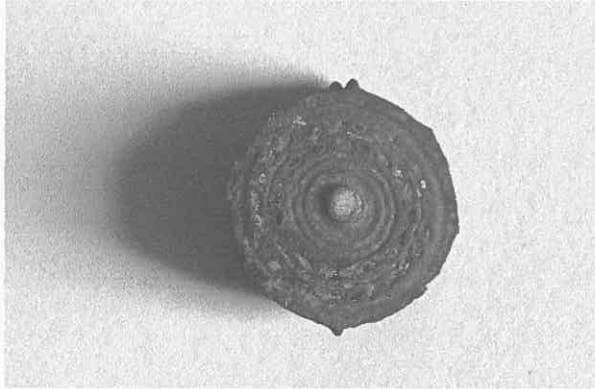
**Il était placé près de la tête du squelette du sarcophage n°5.**

**Comparaison avec un vase de la nécropole Saint-Martin de Cognac, daté du VIIe siècle :**





## Fibule



**Diamètre : 3 cm**

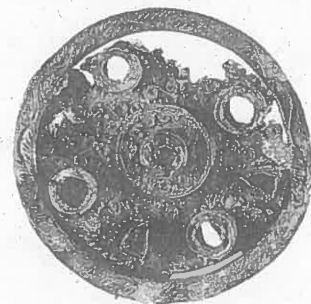
**Ronde en métal cuivreux et en verroterie.**

**Très bon état de conservation.**

Elle est décorée d'un cabochon entouré de disques concentriques ; deux d'entre eux sont ornés d'une guirlande cloisonnée en verroterie représentant des petites feuilles, dans différents tons de vert. Au revers, l'ardillon du fermoir est encore présent.

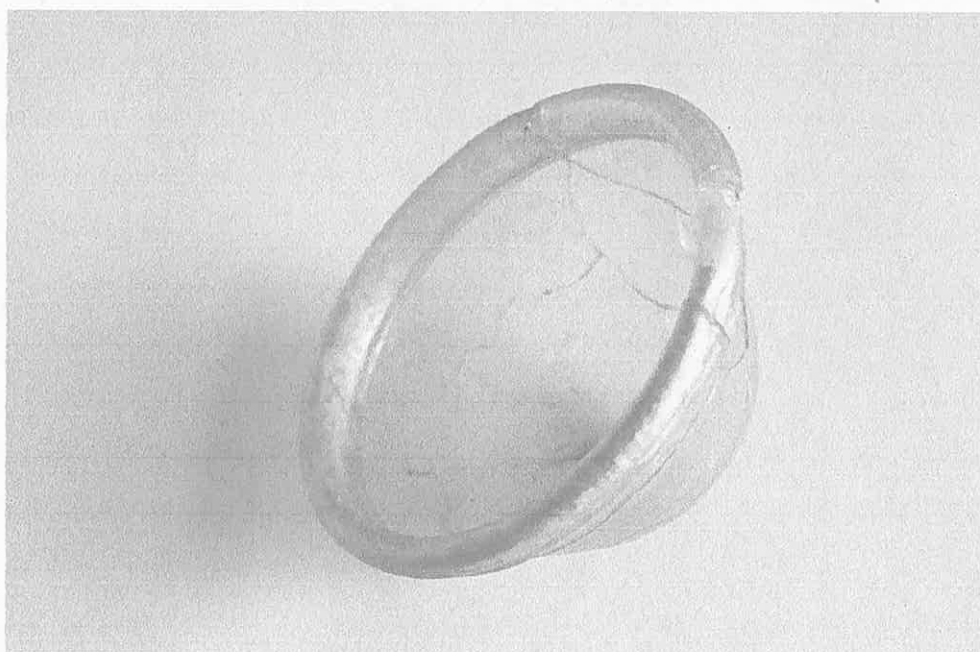
Elle maintenait le haut d'un vêtement, près de l'épaule.

**Comparaison avec une fibule en argent au Musée du Donjon de Niort, datée du VIIe siècle :**





## Coupelle



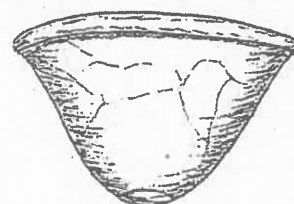
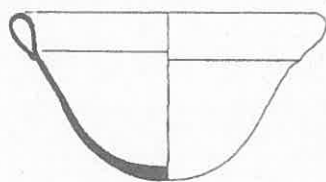
**Hauteur : 6 cm - Diamètre : 11 cm**

**En excellent état de conservation.**

**De forme hémisphérique à large bord évasé, cette coupelle apode (sans pied), moulée, est en verre bleu pâle légèrement irisé. La lèvre est ourlée en double bourrelet.**

**Elle était posée à la tête du squelette dans le sarcophage n°1.**

**Comparaison avec deux coupelles, datées du VIe et du VIIe, de Cognac :**





## Matériel archéologique

Les sarcophages mérovingiens évoqués page 2 étaient recouverts d'une couche de terre très remaniée, épaisse d'environ 40 cm. Cette couche de terre contenait :

- des morceaux de tuiles.
- quelques fragments de métal très oxydés, non identifiables et non datables.
- cinq fragments de verre probablement modernes.

Elle contenait aussi au moins 135 petits tessons de céramique de différentes époques, datables pour les plus anciens du Xe siècle ou du XIe siècle, pour les plus nombreux du XVe, et du XIXe siècle pour les plus récents.



Sarcophage placé devant l'église Saint-Médard



## Descriptif de la céramique

- 1 : base de petite tasse – glaçure verte – XIVE-XVe.
- 2 : huit fragments de petit pichet – pâte fine, décor peint vert et brun, glaçure incolore – XIVE.
- 3 : anse torsadée – pâte beige clair – glaçure verte.
- 4 : petit tesson – pâte orangée – décoré d'incisions.
- 5 : lèvre – pâte beige – glaçure verte.
- 6 : deux fragments de sinot (pot pour transporter le beurre) – grès breton ou normand – XVIIe.
- 7 : lèvre de pichet – pâte claire fine – glaçure jaune-vert décor de pastillage - production typique de La Chapelle-des-Pots – XIIIe-XIVE.
- 8 : anse de pichet – pâte fine, claire – production typique de La Chapelle-des-Pots – XIVE.
- 9 : départ de bec verseur – peut-être compatible avec n° 10.
- 10 : lèvre de pichet – pâte claire – décor vert-brun – production saintongeaise – entre XIIIe et XVe.
- 11 : deux tessons – pâte beige – bordure orangée.
- 12 : sommet de panse de gourde – pâte fine, rose, couverte d'une glaçure mouchetée partielle, entre XVe et XVIIe.
- 13 : tesson jaune – vert clair décor incisé – médiéval.
- 14 : fragment de panse interne – glaçure vert foncé – XIVE-XVe.
- 15 : fragment de panse de cruche – pâte beige granuleuse – glaçure verte mouchetée – décor brun rouge à la molette – entre XVe et XVIIe.
- 16 : tessons de faïence : jaune, noir, gris moucheté et blanc – XIXe.
- 17 : anse de pichet – pâte rouge orangé – glaçure transparente – XIXe.
- 18 : lèvre en bandeau d'un pot – pâte beige clair granuleuse – XIe-XIIIe.
- 19 : lèvre de vase – pâte beige – glaçure verte – entre XIIIe et XVe.







**Les Ateliers du Patrimoine d'Asnières-la-Giraud - mars 2026**

**Daniel BOUTHIER – Évelyne COINDRE**